



Fakultní mateřská škola SLUNÍČKO POD STŘECHOU

při Pedagogické fakultě Univerzity Karlovy, Praha 13, Mohylová 1964

Mohylová 1964, 155 00 Praha 5 – Stodůlky

IČO 6599100; číslo účtu: 154386209/0300

Tel: 777 001 288

e-mail: skolka@slunickofms.cz; <http://www.slunickofms.cz>

Školní vzdělávací program pro školní rok 2024 – 2025

Sluníčkovou soustavou za vědou a zábavou



Č.j.: ŘMŠ 92/24

Účinnost od: 1.9.2024

Platnost dokumentu do 31.8.2025

.....
razítko mateřské školy

.....
PhDr. Petra Ristić, PhD.
ředitelka školy

Na zpracování školního vzdělávacího programu se podílely všechny pedagogické pracovnice. Kurikulum mateřské školy obsahuje všechny prvky formálního, neformálního kurikula. Konečné zpracování bylo schváleno na pedagogické poradě konané dne: 29.8.2024.

Obsah

1. Identifikační údaje	5
2. Charakteristika školy	6
2.1 Základní údaje	6
2.2 Dlouhodobý plán školy.....	6
3. Podmínky a organizace předškolního vzdělávání.....	7
4. Organizace vzdělávání	10
5. Charakteristika vzdělávacího programu	11
5.1 Školní vzdělávací program (ŠVP).....	12
5.2 Třídní vzdělávací programy.....	13
5.3 Integrované bloky	13
6. Vzdělávání dětí a systém péče o děti nadané, o děti s přiznanými podpůrnými opatření, o děti dvouleté, o děti s individuálním vzděláváním.....	20
6.1 Nadané děti	20
6.2 Děti s přiznaným podpůrným opatřením	20
6.3 Vzdělávání dětí dvouletých	21
7. Podpora vzdělávací nabídky	21
8. Pravidla pro vnitřní evaluaci a hodnocení	22
8.1 Hodnocení.....	22
8.2 Pedagogická diagnostika	22
9. Řídící a kontrolní činnost.....	23

1. Identifikační údaje

**Školní vzdělávací program pro Fakultní mateřskou školu Sluníčko pod střechou při
Pedagogické fakultě Univerzity Karlovy, Praha 13, Mohylová 1964**

Mohylová 1964; 155 00 Praha 5 - Stodůlky

Název švp: **Sluníčkovou soustavou za vědou a zábavou**

Zřizovatel: Městská část Praha 13

Sluneční náměstí 1

155 00 Praha 5

IČO : 65991001

DIČ: CZ 65991001

RED-IZO : 600038009

IZO: 1024011675

IZO ŠJ: 1024492210

Ředitelka MŠ: PhDr. Petra Ristić, Ph.D. (statutární zástupce)

Zástupce ředitelky: Helena Loncová

Ekonomická zástupkyně: Katrin Hájková

Metodik koordinátor : Tatiana Haffnerová

Koordinátor EVVO : Helena Loncová

Kontakty:

ředitelka školy: 777 001 288

zástupkyně ředitelky: 737 982 439

ekonomická zástupkyně: 725 628 341

skolka@slunickofms.cz

sj@slunickofms.cz

<http://www.slunickofms.cz>

2. Charakteristika školy

2.1 Základní údaje

- Mateřská škola Sluníčko pod střechou zahájila svůj provoz v roce 1987. Jejím zřizovatelem je Městská část Praha 13.
- MŠ se nachází v sídlištní zástavbě městské části Lužiny. Má velmi **výhodnou polohu**. Blízký Centrální park Prahy 13 a přírodní rezervace Prokopského a Dalejského údolí jsou častým cílem třídních výletů a vycházek s dětmi. Vynikající dostupnost MHD (metro B Lužiny, blízké autobusové zastávky) zase umožňují cestovat s dětmi za kulturními památkami a zážitky (do muzeí, divadel, do historického centra Prahy ...).
- Budova MŠ je členěna do **3 jednopatrových pavilonů**. V prostředním, hospodářském pavilonu se nachází kuchyň, technické zázemí a kanceláře vedoucích pracovníků. V každém ze dvou krajních pavilonů se nachází 2 velké třídy s hernou, 1 menší třída, tělocvična a šatny. V levém pavilonu je navíc ordinace klinického logopeda a v pravém školicí místnost. Škola má rozlehlou, účelně vybavenou zahradu (1700 m²).
- MŠ má **7 tříd s kapacitou 135 dětí** – 6 běžných tříd a 1 třídu lesního typu. Lesní třída má zázemí na školní zahradě ve venkovní učebně a maringotce. Třídy jsou **věkově heterogenní** (2 třídy pro děti ve věku 3–5 let, 1 třída 4–6 let, 2 třídy 4–7 let; 2 třídy 5–7 let).
- V roce 1995 se MŠ stala **fakultní školou** Pedagogické fakulty Univerzity Karlovy. To znamená, že každoročně zajišťuje praktickou výuku pro studenty bakalářského oboru Učitelství pro mateřské školy. Prostřednictvím spolupráce s PedF UK se také zapojuje do řady inovativních vzdělávacích projektů.
- Od roku 2022 pracují všechny třídy MŠ podle **metody Dobrého začátku**, jež klade důraz na rozvoj sociálních a emočních dovedností u předškolních dětí. V roce 2023 se MŠ stala Centrem kolegiálním podpory, tedy ukázkovou školou dobré praxe v implementaci metody Dobrého začátku.
- Pro komunikaci s rodiči (předávání informací a sdílení fotografií z dění v MŠ) a evidenci docházky využívá MŠ aplikaci **Twigsee**.
- Třídy jsou **standardně vybavené** účelným nábytkem, pomůckami a hračkami, které jsou podle finančních možností obměňovány a doplňovány. Během letních prázdnin byla vymalována většina prostor MŠ. V následujících letech **plánujeme** postupně **zrekonstruovat celou zahradu** (nejakutněji nevyhovující hřiště na míčové hry) a dětské šatny v levém pavilonu a vyměnit podlahové krytiny v kuchyni.

2.2 Dlouhodobý plán školy

Základním posláním MŠ je podporovat zdravý tělesný, psychický a sociální vývoj dítěte a vytvářet optimální podmínky pro jeho individuální osobnostní rozvoj, v návaznosti na výchovu v rodině a v úzké součinnosti s rodinou.

Hlavní cíle vychází z principů osobnostně-orientované pedagogiky a Rámcového vzdělávacího programu pro předškolní vzdělávání.

Naším záměrem je vytvářet:

- dětem vhodné sociální klima, které se zakládá na vzájemné důvěře a úctě;
- mladším dětem podmínky pro postupnou a nenásilnou adaptaci, rozvoj a upevňování pracovních návyků a sebeobsluhy se zásadou „nedělat za dítě to, co je schopno si udělat samo“;
- předškolním dětem podmínky pro dosažení všestranné zralosti a usnadnit jim přechod z MŠ a ZŠ;
- takové podmínky, aby u nás děti byly maximálně šťastné, svobodné a spokojené.

Proto:

- úzce spolupracujeme s rodinou, rodinnou výchovu podporujeme a pomáháme rodičům v péči o dítě;
- usilujeme o vytváření partnerských vztahů mezi školou a rodinou;
- jdeme dětem vzorem v důsledném dodržování pravidel společenského chování;
- upřednostňujeme **prožitkové učení**, kdy se děti učí děláním, experimentováním a vlastním prožitím.
- pracujeme podle metody Dobrého začátku, jež klade důraz na rozvoj sociálně-emočních dovedností dětí přes pozitivní komunikaci a upevňování žádoucího chování.

3. Podmínky a organizace předškolního vzdělávání

Věcné (materiální) podmínky

- Poskytujeme dětem dostatek prostoru pro volnou hru a spontánní činnosti.
- Zajišťujeme hračky a pomůcky (výtvarné, pracovní, hygienické) v dostatečném množství a nejrůznějšího zaměření.
- Zajišťujeme dětem přístup ke knihám, učitelům k odborné literatuře.
- Zařízení školní zahrady poskytuje prostor k rozmanitým pohybovým aktivitám.

Životospráva

- Poskytujeme dětem plnohodnotnou a vyváženou stravu dle příslušných předpisů, vaříme zdravě.
- Každý den zařazujeme do jídelníčku ovoce a zeleninu.
- Respektujeme stravovací potřeby alergiků.
- Nenutíme děti do jídla, ale snažíme se, aby všechno alespoň ochutnaly.
- Zajišťujeme pitný režim po celý den.
- Dopoledne chodíme ven téměř za každého počasí a pokud možno i odpoledne.
- Respektujeme individuální potřeby odpočinku a spánku.
- Vedeme děti k co největší samostatnosti (příprava a úklid pomůcek, nalévání pití, pohyb v prostorách školy a na zahradě pod.)
- Dodržujeme opatření vyplývající z hygienických předpisů.

Psychosociální podmínky

- Nově příchozím dětem nabízíme adaptační plán.
- Pracujeme na vytvoření prostředí důvěry a bezpečí, které přispívá k psychické pohodě dětí, pedagogů i provozních zaměstnanců.
- Respektujeme a reagujeme na individuální potřeby dětí.
- Děti motivujeme pozitivně, žádné dítě není zesměšňováno, podceňováno ani protěžováno.
- Děti se spolupodílejí na tvorbě pravidel soužití.
- Učíme děti vzájemnému respektu a umění se dohodnout, najít kompromis.
- Děti jsou zatěžovány přiměřeně věku, mají možnost se činností nezúčastnit (nejsou do nich nuceni), nejsou neurotizovány zbytečným spěchem.

Organizace

- Učitelé denně zařazují zdravotně preventivní pohybové aktivity.
- Učitelé dbají na vyvážený poměr spontánních a řízených aktivit.
- Vzdělávací nabídka vychází z pedagogické diagnostiky, ze zájmů a potřeb dětí.
- Didaktické činnosti probíhají individuálně, v malých skupinách i s celou třídou.

Řízení mateřské školy

- Všichni pracovníci mají vymezeny pravomoci a úkoly.
- Je vytvořen fungující informační systém.
- Učitelé i správní zaměstnanci spolupracují jako tým.
- Nově příchozím učitelům je přidělen uvádějící učitel, který je seznamuje s filozofií MŠ a vede při plánování a hodnocení vzdělávací činnosti.
- Ředitelka respektuje názor zaměstnanců.

Personální zajištění

- Kolektiv školy má vyvážený poměr zkušených učitelek i čerstvých absolventek pedagogických škol a fakult.
- Náš kolektiv zahrnuje: 13 učitelek, 9 asistentů pedagoga, vedoucí školní jídelny, 4 kuchařky, školnici a 2 uklízečky.
- Všichni pedagogičtí pracovníci mají požadovanou kvalifikaci nebo ji v tomto školním roce získají zakončením pedagogického studia.
- Učitelé se dále sebevzdělávají a rozšiřují svou odbornost, prostřednictvím seminářů, projektů a navazujícího studia.
- Spolupráce s Pedagogickou fakultou otevírá pedagogům možnosti, jak se seznámit s aktuálními trendy v předškolním vzdělávání.

Spolupráce s rodiči

- Rodiče chápeme jako partnery, se kterými nás spojuje společný cíl.
- Učitelé respektují potřeby rodin, jejich soukromí, tradice a výchovné styly.
- Učitelé dostatečně informují o dítěti – během předávání dětí, na individuálních konzultačních hodinách dohodnutých dle potřeby.
- Podle potřeby je rodičům nabídnuta rada, pomoc, poradenský servis.
- Rodiče zveme, aby se zapojili do dění v MŠ na akcích pořádaných školou (podzimní slavnost s lampionovým průvodem, vánoční besídka, tvořivé besídka ke dni rodiny, rozloučení s předškoláky, jarní a podzimní brigády na úklid zahrady).

Spolupráce s dalšími institucemi

Základní škola Mohylová

- Snažíme se dětem umožnit plynulý, přirozený a nestresující přechod do základní školy. Předškolní děti navštěvují 1x za pololetí ZŠ Mohylovou, kde se nenásilně seznamují s prostředím základní školy a organizací školní výuky.
- Děti ze 3. tříd zase 1x za pololetí čtou dětem v naší MŠ, čímž podporujeme motivaci ke čtení u obou věkových skupin.
- Výrobky dětí z MŠ jsou pravidelně vystavovány na vánočních a velikonočních výstavách pořádaných školou.
- Po zápisu do ZŠ konzultují paní ředitelky MŠ a ZŠ rozdělení dětí do 1. tříd.

Klinický logoped

- Přímou v budově MŠ sídlí ordinace klinického logopeda.
- To nám dává možnost přímých a okamžitých konzultací k vadné výslovnosti s odborníkem.
- Na základě souhlasu rodičů má klinický logoped možnost individuálně pracovat s dítětem v ordinaci i bez přítomnosti rodičů v době, kdy je dítě v MŠ.

Pedagogicko-psychologická poradna Prahy 5 (PPP)

- Se souhlasem rodičů zajišťuje v MŠ screening (orientační vyšetření) dětí, u kterých se objevují speciální vzdělávací potřeby.
- Každoročně zajišťuje testy školní zralosti přímo v MŠ pro předškolní děti.

Speciální pedagogická centra (SPC) Vertikála, Nautis, Lopez, Sluníčko, Klíč

- S uvedenými SPC spolupracujeme při tvorbě individuálních plánů pro děti se speciálními vzdělávacími potřebami.

PPP i SPC poskytují odbornou pomoc nejen dětem a rodičům naší MŠ, ale i metodickou pomoc nám pedagogům.

Městský úřad Praha 13, Magistrát Hl.m.Prahy

- S těmito institucemi spolupracujeme podle platných právních norem i v dalších záležitostech (např. provozní doba, prázdninový provoz apod.) Spolupráce je úzká a na dobré úrovni.

Pedagogická fakulta Univerzity Karlovy

- V MŠ se celoročně uskutečňují praxe studentů z různých ročníků. Studentky obohacují učitelky novými nápady a nutí je udržovat vysokou kvalitu své práce a profesně růst.
- MŠ má též přímý přístup k novým poznatkům a trendům v oblasti předškolní pedagogiky.

Organizace Schola Empirica

- Organizace Schola Empirica (SE) se zaměřuje na vzdělávání učitelů, sociálních pracovníků a rodičů. Do českého prostředí převedla vybrané zahraniční vědecky ověřené přístupy a metod.

- MŠ spolupracuje s SE od roku 2019 na implementaci metody Dobrého začátku, která se zaměřuje na rozvoj sociálních a emočních dovedností malých dětí. Používání principů Dobrého začátku přispívá k duševnímu zdraví dětí, pedagogů i rodičů.
- V roce 2023 se MŠ stala metodickým Centrem kolegiální podpory pro okolní MŠ a další cílové skupiny (zejména rodiče a pracovníky v neformálním vzdělávání a sociálních službách).

Nezisková organizace Meta, o.p.s.

- Organizace META ops. se již mnoho let zabývá vzděláváním a podporou dětí, žáků a studentů s odlišným mateřským jazykem (OMJ) a jejich učitelů v českých školách. V průběhu dlouholeté spolupráce s Metou:
 - jsme se podíleli na vytvoření metodiky práce s dětmi s OMJ v MŠ
 - obohatili jsme náš kolektiv o dvojjazyčné asistenty pedagoga
 - řadu let organizujeme kurzy češtiny jako druhého jazyka.

Komunikace s rodiči a veřejností probíhá:

- prostřednictvím aplikace Twigsee a webových stránek
- prostřednictvím nástěnek v šatnách dětí
- při kontaktu s rodiči při předávání dětí v MŠ
- během individuálních konzultací pro rodiče podle domluvy a možností MŠ
- zapojením rodičů do akcí školy

4. Organizace vzdělávání

Přijímání dětí:

Termín a dobu pro podání žádosti o přijetí dítěte do mateřské školy stanovuje ředitelka po dohodě se zřizovatelem v období od 2.–16. května. O termínech je veřejnost informována prostřednictvím oficiální vývěsky, webových stránek a sociálních médií. O přijetí či nepřijetí dítěte rozhodne ředitelka MŠ podle § 34 školského zákona (zákon č. 561/2005 Sb., ve znění pozdějších předpisů), a to formou správního rozhodnutí podle zákona č. 500/2004 Sb., správní řád, ve znění pozdějších předpisů.

Ředitelka rozhoduje o přijetí na základě zákonem daných kritérií o přijetí (trvalého bydliště a věku dítěte) a může rozhodnout o přijetí na dobu určitou – zkušební dobu tří měsíců. Podrobné informace k zápisu (formuláře a kritéria) jsou zveřejněny na webových stránkách MŠ dva měsíce před termínem zápisu. Žádost se přijímá v tištěné i elektronické podobě.

- Před zápisem mají rodiče i děti možnost seznámit se s prostředím školy na Dni otevřených dveří, který se obvykle koná na přelomu měsíce března a dubna.
- Při rozdělování do tříd se snažíme respektovat přání rodičů (podle sourozenců, kamarádů). Upřednostňujeme věkově smíšené třídy (většinou ve věkovém rozpětí dvou let, tj. od 3–5 let nebo 4–6 let).
- U nově přijatých dětí klademe velký důraz na adaptaci dětí a nabízíme rodičům adaptační program.

Věkové složení a specifika jednotlivých tříd:

Ovečky	22 dětí od 4–6 let	adaptační program, multikulturní výchova
Kořata	22 dětí od 3–5 let	adaptační program, multikulturní výchova
Berušky	16 dětí od 3–6 let	adaptační program, multikulturní výchova
Žabky	15 dětí od 5–6(7) let	předškolní program, multikulturní výchova, děti s OŠD
Zajíci	22 dětí od 4–6(7) let	předškolní program, multikulturní výchova, děti s OŠD
Hroši	22 dětí od 5–6(7) let	předškolní program, multikulturní výchova, děti s OŠD
Javorka	16 dětí od 4-6 let	lesní třída; environmentální výchova

5. Charakteristika vzdělávacího programu

Filozofii mateřské školy:

- je rozvíjet u všech dětí v rámci jejich možností samostatnost a zdravé sebevědomí cestou přirozené, osobnostně orientované výchovy.
- rozvíjet osobnost každého dítěte s ohledem na jeho nadání, potřeby, zájmy a schopnosti.
- motivovat každé dítě k vlastnímu učení a poznávání a položit tak základy pro celoživotní vzdělávání.
- dát každému dítěti dostatek času, aby si vytvořilo dovednost a schopnost, učit dítě rozhodnout se a nést odpovědnost.
- dát dětem možnost svobodné volby vždy, když je to jen trochu možné a vhodné.
- umožnit dětem spoluúčast na tvorbě programu.
- přiznat dětem právo být pouhým pozorovatelem a neúčastnit se nabízené činnosti.
- podporovat u dětí rozvoj sebevědomí a pozitivního sebepojetí.
- podporovat u dětí iniciativu, tvořivost a vlastní fantazii.
- rozvíjet u dětí pohybové schopnosti, zdokonalovat pohybové dovednosti, vytvářet návyk správného držení těla.
- připravit děti na budoucí roli školáka.

Hlavní pedagogické cíle:

- vychází z Rámcového vzdělávacího programu pro předškolní vzdělávání (RVP PV), který rozděluje vzdělávací cíle do 5 oblastí.
- vzdělávací oblasti v RVP PV se nazývají:
 1. **Dítě a jeho tělo** – vedeme děti k získávání poznatků o sobě, ke zlepšování tělesné zdatnosti a fyzické pohody, rozvíjíme pohybové a manipulační dovednosti, pobytem na zdravém vzduchu posilujeme a otužujeme zdraví dětí, vedeme děti ke zdravým návykům a postojům.

2. **Dítě a jeho psychika** – u dětí rozvíjíme řeč, paměť a pozornost, vedeme je k rozvoji citového vnímání, k rozvoji tvořivosti, k řešení problémů, schopnosti sebeovládání, zvědavosti, k zájmu o učení.
3. **Dítě a ten druhý** – vedeme děti k rozvoji psychické zdatnosti, emoční inteligence a sociální samostatnosti, k utváření vztahů k jiným dětem či dospělým.
4. **Dítě a společnost** – vedeme děti k začlenění do společnosti, k přijetí pravidel vzájemného soužití, k aktivnímu zapojení do společenského života a přijetí odpovědnosti za své chování.
5. **Dítě a svět** – vedeme děti k toleranci a seznamuje je s rozmanitostí světa, klademe důraz a odpovědného přístupu každého z nás k ochraně životního prostředí.

5.1 Školní vzdělávací program (ŠVP)

Sluníčkovou soustavou za vědou a zábavou



ŠVP je vypracován v souladu s Rámcovým vzdělávacím programem pro předškolní vzdělávání (RVP PV). ŠVP vychází z osobnostně orientovaného modelu pedagogického přístupu k dítěti a jeho vzdělávání, který upřednostňuje učení hrou, činnostmi a prožitky dětí. Obsah vzdělávání

v ŠVP je uspořádán do integrovaných bloků, které jsou pak dále v třídním vzdělávacím programu rozpracovány do tematických celků. Tematické celky musí být dětem blízké a srozumitelné a musí vycházet z jejich zkušenosti, zájmů a potřeb.

5.2 Třídní vzdělávací programy

Učitelky zpracovávají pro svou třídu **třídní vzdělávací program (TVP)** a volí celoroční nebo průběžnou motivaci tak, aby byly naplněny požadavky a pravidla stanovená ve školním vzdělávacím programu. TVP musí odpovídat konkrétním podmínkám třídy a potřebám a zájmům skupiny dětí. Časový horizont jednotlivých témat není určen, vychází z podmínek jednotlivých tříd. Po ukončení tématu provede učitelka hodnocení.

Při realizaci TVP třídní učitelka:

- plánuje konkrétní podobu vzdělávacího programu (např. v podobě myšlenkové mapy);
- formuluje témata na základě analýzy situace ve třídě;
- volí specifické cíle a připravuje vhodné činnosti;
- realizuje činnosti ve třídě s dětmi;
- hodnotí výsledky vzdělávacích aktivit (učitelka sama i spolu s dětmi);
- podle podmínek a potřeb plánuje a realizuje projektové dny.

5.3 Integrované bloky

Vzdělávací obsah je ve ŠVP rozdělen do 5 integrovaných bloků. Vzdělávací cíle každého integrovaného bloku jsou průřezem z 5 vzdělávacích oblastí stanovených v RVP PV. Při plánování tematických celků učitel volí vzdělávací cíle průřezově ze všech integrovaných bloků.

5.3.1 Planeta emocí a vztahů



Motto: Každý jsme jedinečný

Na planetě emocí a vztahů se vydáme na cestu sebepoznání a poznávání druhých. Využíváním principů metody Dobrého začátku budeme přátelskou a nenásilnou formou rozvíjet naše sociální a emoční dovednosti. Budeme se učit rozpoznat a pojmenovat emoce u sebe i u druhých, porozumět jim a zpracovat je.

Nahlédneme na naše schopnosti, dovednosti, přednosti a limity. Budeme se učit přijmout sami sebe - kdo jsme, jak vypadáme, co už umíme a dokážeme, a kam se chceme posunout (učíme si stanovit, co chceme dokázat). Jak se zvládáme adaptovat na nové situace a nové výzvy.

Vytvoříme si a naučíme se respektovat pravidla společného soužití, aby nám bylo spolu dobře. Budeme se učit, co nám pomáhá při řešení problémových situací, abychom si s nimi dokázali sami poradit (například tím, že si umíme říct o pomoc).

Budeme se učit spolupracovat, pomáhat si, starat se jeden o druhého a respektovat jinakost. Zvládneme ohodnotit sami sebe a naslouchat druhým.

Na této planetě hraje důležitou roli aktivní spolupráce s rodinou a posilování mezigeneračních vztahů.

Očekávané výsledky učení:

- Rozlišuje pomocí všech smyslů.
- Využívá příležitosti k samostatnosti a sebeobslužným činnostem.
- Odloučí se na určitou dobu od rodičů a blízkých a je aktivní i bez jejich opory.
- Orientuje se v základních emocích a pocitech.
- Vhodně projevuje emoce vůči sobě, blízkým a cizím osobám.
- Navazuje a rozvíjí citové vazby.
- Přijímá i vyjadřuje pozitivní ocenění.
- Vyrovná se s neúspěchem.
- Rozpozná, které situace mohou a které nemohou nastat.
- Rozlišuje příčinu a důsledek při hře, ve svém jednání či v příběhu.
- Poradí si v nové situaci.
- Přijímá autoritu.
- Začlení se do skupiny.
- Přijímá různé sociální role.
- Ovlivňuje směřování společné činnosti.
- Navazuje a udržuje dětská přátelství.
- Chová se zdvořile v kontaktu s dospělými a dětmi.
- Zachází šetrně s hračkami, pomůckami, věcmi a vnímá jejich hodnotu.
- Spolupodílí se na tvorbě pravidel vzájemného soužití.
- Dodržuje pravidla her a jiných činností, vyžaduje dodržování dohodnutých pravidel i od druhých.
- Přijímá kompromisy, řeší konflikty dohodou.

5.3.2 Planeta domova



Motto: Tady žijeme, tady to známe

Na planetě domova budeme zjišťovat, co znamená domov pro každého z nás. Zamyslíme se nad tím, že nejde jen o fyzické místo, ale i o prostředí, ve kterém žijeme. Prozkoumáme naše nejbližší okolí, jeho historii a významná místa. Seznámíme se lidmi, kteří zde pracují. Přiblížíme si, jak se vyvíjela lidská civilizace (ve spojení s historickými událostmi a významnými osobnostmi), jak minulost formovala současný svět a jaký vliv mohou mít jejich činy na budoucnost.

Budeme cestovat nejrůznějšími dopravními prostředky. Vydáme se nejen do blízkých míst, ale i do světa (do džungle, k moři, do hor...) a třeba i do vesmíru.

Poznáme lidskou rozmanitost. Seznámíme se s různými národy a jejich kulturami. Uvědomíme si, že každý máme na světě své místo.

Očekávané výsledky učení:

- Zvládá běžné způsoby pohybu v různém prostředí a terénu.
- Rozliší český jazyk od jiných jazyků.
- Pojmenuje místo a zemi, ve které žije.
- Spolupodílí se na udržování regionálních tradic.
- Respektuje rozmanitost lidí z různých částí světa a vnímá je jako přirozené.
- Orientuje se v blízkém prostředí – doma, v mateřské škole i v širším prostředí – v okolí mateřské školy a v obci.
- Rozpozná a pojmenuje některé jevy a děje na Zemi a ve vesmíru.
- Rozlišuje mezi světem přírody a techniky a vysvětlí jejich význam pro člověka a život na Zemi.

5.3.3 Planeta kultury, zvyků a tradic



Motto: Objevujeme krásu kolem nás

Kultura odráží způsob života naší společnosti. Na planetě kultury, zvyků a tradic společně navštívíme muzea, knihovny, výstavy, divadla, památky a sportovní události. Budeme si všimát všeho krásného, co kolem nás je – doma, ve školce, v přírodě, v umění; a hledat ve zdánlivě obyčejných a běžných věcech něco mimořádného. Podíváme se do minulosti na historii a památky, ale také nahlédneme do budoucnosti na nové technologie a vynálezy. V rámci seznámení s digitální bezpečností prozkoumáme i stinné stránky planety – hrozby, která se skrývají na internetu a v médiích.

Nechceme být s dětmi jenom pasivní konzumenti, chceme objevovat vlastními prožitky, tvořit něco krásného a naučit se oceňovat svojí práci i práci toho druhého. Proto chceme u dětí podporovat všechny způsoby vyjadřování a sdílení (jazykem, hudbou, tancem, pohybem, výtvarnými, pracovními a konstrukčními činnostmi).

Budeme objevovat tajemství knih a příběhů, a důležitost znaků a písma. Budeme rozvíjet kritické myšlení – budeme se učit ptát, přemýšlet nad řešením problémů, vyjádřit svůj názor. Proto chceme u dětí podporovat rozvoj všech složek, které jsou při komunikaci a vzájemném porozumění potřeba (naslouchání, vyjadřování se, mimika, gesta...).

Nebudeme se na této planetě cítit daleko od domova? Ne, protože domov nám budou připomínat tradice a zvyky, které si každý přinášíme ze svých rodin a společně je oslavíme. Staňte se na chvíli naší součástí a zkoumejte s námi!

Očekávané výsledky učení:

- Ovládá jemnou motoriku a motoriku mluvidel.
- Zvládá základy grafomotoriky.
- Sladí pohyb s rytmem, zpěvem a hudbou.
- Vykonává jednoduchý pohyb podle vzoru a provede jej podle pokynu
- Zvládá jednoduché pracovní úkony s různými materiály, nástroji, náradím, náčiním a dalšími pomůckami.
- Pracuje s jednou i s více podmínkami v zadání.
- Využívá myšlenkovou analýzu a syntézu při hře i při praktických činnostech.
- Uplatňuje konstrukční myšlení při sestavování a skládání objektů.

- Využívá analogii a jednoduchou strategii při hře.
- Ověří správnost řešení.
- Vyjadřuje své představy různými způsoby, prostředky, technikami i s využitím digitálních technologií.
- Správně vyslovuje většinu hlásek, ovládá dech, tempo a intonaci řeči
- Používá slova ve správném tvaru a gramaticky správně formuluje věty.
- Zapamatuje si krátké texty a dokáže je reprodukovat.
- Sluchově rozlišuje různé zvuky, pozná první hlásku ve slově.
- Rozpozná rým, rytmitizuje.
- Vypráví jednoduchý děj.
- Postupuje podle slovních i obrazových instrukcí.
- Formuluje instrukce a předá je ostatním.
- Vybere si knihy nebo časopisy podle svého zájmu.
- Rozumí předčítanému textu, vyprávění a soustředěně sleduje děj.
- Analyzuje děj, hodnotí jej, vyjadřuje se k jednání postav.
- Předvídá a usuzuje děj z obrázku i textu, vymyslí alternativní konec příběhu.
- Rozlišuje některé symboly, piktogramy, znaky a rozumí jejich významu a funkci.
- Reflektuje čtenářský zážitek a sdílí ho s ostatními.
- Roztřídí, vybere, spáruje a zkombinuje objekty na základě jejich vlastností.
- Uspořádá objekty podle daných kritérií včetně času.
- Určí postupným načítáním po jedné počet konkrétních předmětů od 1 do 6 bez ohledu na jejich rozmístění.
- Porovná kvantitu na základě manipulace, zaznamená ji graficky pomocí čárek a obdobných symbolů.
- Určí charakteristické vlastnosti geometrických objektů v reálném prostředí, rozliší rovinné a prostorové útvary.
- Sestavuje prostorové objekty podle předlohy.
- Určí míru objektů a porovná je pomocí poměrování.
- Vyjadřuje se prostřednictvím hudebních, hudebně pohybových a tanečních činností.
- Vyjadřuje se pomocí dramatizace, přijímá různé role při dramatických činnostech.
- Zachytí autenticky své představy i prožitky různými výtvarnými prostředky a technikami.

5.3.4 Zdravá planeta



Motto: Ve zdravém těle, zdravý duch

Zdravá planeta nás učí, že zdraví (fyzické i psychické) máme jen jedno, je pro nás velmi důležité a musíme o něj pečovat. Na této planetě si budeme osvojovat zdravý životní styl a učit se naslouchat svému tělu. Seznámíme se s tím, co je v našem těle a jak funguje.

Zažijeme si, že je důležité mít každý den dostatek pohybu venku i uvnitř (cvičením, pohybovými aktivitami a výlety).

Upevníme si základní hygienické návyky. Prozradíme si, jaká nebezpečí ohrožují naše zdraví (nemoci a úrazy) a jak jim předcházet (hygienou a dodržováním pravidel bezpečného chování). Zjistíme, které potraviny našemu zdraví prospívají a které mu škodí.

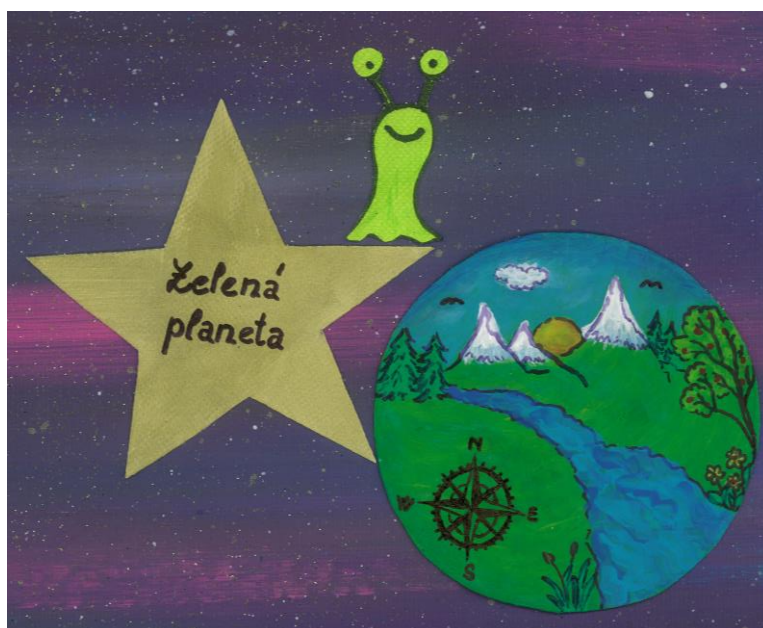
Nezapomeneme ani na to, že se musíme starat o naši duševní pohodu – tím, že se naučíme relaxovat, hrát si, dělat si navzájem radost, ale i odmítnout nežádoucí chování.

Očekávané výsledky učení:

- Orientuje se na svém těle, pojmenuje jeho části a zná jejich funkce.
- Zachovává správné držení těla.
- Naplňuje své biologické potřeby.
- Zvládá základní pohybové dovednosti.
- Koordinuje pohyby těla, ruky a oka.
- Vyhledává příležitosti k pohybu.
- Zvládá sebeobsluhu.
- Prokazuje obratnost a odolnost.
- Má osvojené základní hygienické návyky.
- Rozlišuje, co zdraví prospívá a co mu škodí.
- Chová se bezpečně, používá ochranné pomůcky.
- Překonává fyzické překážky.

- Identifikuje rizika, chová se obezřetně při setkání s neznámými dětmi a dospělými.
- Sděluje informace s ohledem na soukromí a bezpečí svoje i blízkých osob v osobním kontaktu.
- Reaguje na bezpečnostní pokyny dospělých v rizikových situacích.
- Rozezná některá nebezpečí a ví, jak se jim vyhnout.
- Jedná bezpečně na komunikacích, v dopravních prostředcích a při jejich používání.
- Zná způsoby ochrany při některých nebezpečných situacích, v kontaktu se zvířaty, rostlinami i v rizikových situacích způsobených různými přírodními podmínkami.

5.3.5 Zelená planeta



Motto: Hurá za dobrodružstvím!

Na Zelené planetě prozkoumáme vše živé i neživé, vzájemné vazby a souvislosti. S respektem a úctou se vrhneme do všelijakých pokusů a experimentů.

Budeme pozorovat změny v přírodě a jejich cykličnost, počasí a v neposlední řadě, pestrost všech přírodních živlů. Ukážeme si, jak se ve svém okolí a v přírodě orientovat – ať už s mapou a kompasem nebo jen pomocí vlastních smyslů.

Abychom přírodě porozuměli, musíme se mnohé dozvědět. Bude nás zajímat, co kde žije a roste a kde se co nachází. Také budeme zkoumat, jak využít různých zdrojů a materiálů. Společně se zamyslíme nad tím, jak je pro nás příroda důležitá a co můžeme udělat na její ochranu a obnovu.

Zelená planeta v nás podpoří přirozenou zvědavost, nadšení schopnost poznávat a objevovat svět kolem sebe.

Očekávané výsledky učení:

- Využije vhodné příležitosti a materiály pro vyjádření své fantazie.
- Pozná a pojmenuje osoby, zvířata, věci a jevy, kterými je obklopeno.

- Orientuje se v prostoru a rovině, rozliší a pojmenuje prostorové vztahy.
- Tvoří z rozmanitých materiálů a přírodnin.
- Používá reálné nástroje, předměty a nářadí při rukodělných činnostech.
- Pojmenuje a rozlišuje některé objekty z živé a neživé přírody a zapamatuje si jejich názvy.
- Porovná charakteristiky a vlastnosti objektů z přírody.
- Orientuje se v dění a změnách v přírodě a ve svém okolí a přizpůsobuje se jim.
- Udržuje pořádek v blízkém prostředí.
- Jedná s ohledem na ochranu životního prostředí.
- Spolupodílí se na péči o rostliny a živočichy.
- Respektuje různé formy života.

6. Vzdělávání dětí a systém péče o děti nadané, o děti s přiznanými podpůrnými opatřeními, o děti dvouleté, o děti s individuálním vzděláváním

6.1 Nadané děti

- Mateřská škola vytváří ve svém ŠVP a při jeho realizaci podmínky k co největšímu využití potenciálu každého dítěte s ohledem na jeho individuální možnosti. To platí v plné míře i pro vzdělávání dětí nadaných.
- Za nadané dítě je nejčastěji považováno to, které dosahuje mimořádných výkonů v určité oblasti ve srovnání s výkony svých vrstevníků. Pro tyto děti je zapotřebí rozšiřovat učivo do hloubky. Zařazení nadaných dětí do předškolního vzdělávání vyžaduje náročnější přípravu pedagoga. V naší mateřské škole se snažíme volit takový styl výuky, který umožňuje každému dítěti rozvíjet se podle svých schopností a možností, což vychází z profilace školy – osobnostně orientované výchovy.

6.2 Děti s přiznaným podpůrným opatřením

- Každé dítě, včetně dětí se speciálními vzdělávacími potřebami (SVP), potřebuje kromě láskyplného rodinného prostředí i kontakt s vrstevníky v přirozeném prostředí. Pro dítě se SVP je ideální, pokud může chodit do běžné mateřské školy.
- Přítomnost dětí se SVP ve školním kolektivu má pozitivní vliv na rozvoj morálních vlastností jejich vrstevníků, které motivujeme k pomoci kamarádům, k vytváření si kladných vztahů, jež přetrvávají i v dalším životě. Dlouhodobým kontaktem s dětmi se SVP se zvyšuje sociální citlivost celého kolektivu, zlepšují se mezilidské vztahy, děti se přirozeně učí přijímat odlišnost a jinakost ve společnosti.

Bližší informace k podpůrným opatřením naleznete na webu MŠMT: <https://www.msmt.cz/vzdelavani/podpurna-opatreni> Podpůrná opatření.

6.3 Vzdělávání dětí dvouletých

Naše MŠ vzdělává především děti od 3–6 let. Máme-li však volná místa, přijímáme i děti dvouleté.

Pro děti dvouleté je denní režim uzpůsoben následujícím způsobem:

- Děti jsou zařazené do heterogenní třídy pro děti ve věku od 2–4,5 let
- z důvodů zajištění bezpečnosti jsou ve třídě vždy 2 dospělé osoby (učitelka + asistentka)
- velikost stolků, židlí, umyvadel i toalet je uzpůsobena i nejmenším dětem. Přebalovací pult nemáme, děti učíme vykonávat potřebu samostatně.
- dětem poskytujeme dostatek času i prostoru k odpočinku (relaxační koutky, odpolední spánek).

6.4 Zabezpečení povinné docházky poslední rok před vstupem do školy

- Na děti v posledním roce před vstupem do školy a na děti s odkladem školní docházky (OŠD) se dle zákona vztahuje povinné školní vzdělávání. Dle organizačních potřeb MŠ mohou děti být zařazeny do heterogenní třídy pro děti od 4–6(7)let, do předškolní třídy nebo do třídy převážně pro děti s OŠD.
- Vzdělávání předškolních dětí zabezpečují vysoce kvalifikovaní pedagogové (s VŠ vzděláním nebo specializovanými kurzy celoživotního vzdělávání).
- Docházku dětí evidují pedagogové. Zákonní zástupci mají povinnost absenci dětí vždy řádně omluvit – při známé absenci předem, při neplánované absenci (např. nemoc) nejpozději do 3 dnů po návratu do MŠ. Absence se omlouvají na omluvném listě, které zákonní zástupci obdrží na začátku školního roku.

Povinné předškolní vzdělávání je možné plnit i formou individuální dle § 34b školského zákona. Bližší informace k individuálnímu vzdělávání jsou obsaženy ve školním řádu a školském zákoně.

7. Podpora vzdělávací nabídky

Zájmové kroužky: angličtina, kreativní kroužek Šikovné ruce, taneční kroužek, keramika a flétna

- jsou určené pro děti od 4 let, konají se v odpoledních hodinách a vyučují je učitelky MŠ nebo externí lektori.

Čeština jako druhý jazyk

- kroužek určený primárně vícejazyčným dětem v povinném předškolním vzdělávání. Dle volné kapacity je doplňován i mladšími dětmi.
- součástí dlouhodobé cílené jazykové podpory

program HYPO

- kompenzační program pro děti s odkladem školní docházky, který je zaměřen na rozvoj dovedností nutných pro úspěšné zvládnutí nároků 1. třídy ZŠ (např. v oblasti pozornosti

a paměti, zrakového a sluchového vnímání, vizuomotorické koordinace, pravolevé orientace, matematických představ).

- po 10 týdnech dítě každý den absolvuje jednu 20minutovou lekci.
- podmínkou k zařazení do programu je spolupráce s rodinou. Ve dnech, kdy je dítě v MŠ, s ním individuálně pracuje učitelka. Ve dnech volna s ním v práci pokračují rodiče.

Ekologické projekty (environmentální výchova) lesní třídy Javorka

- realizátorem programů jsou učitelky z Javorky.
- projekty jsou realizovány v průběhu celého školního roku.

Inkluzivní projekty (multikulturní výchova)

- projekty, které cílí na podporu a začleňování vícejazyčných dětí do vzdělávání v MŠ, realizátorem jsou třídní učitelky.

8. Pravidla pro vnitřní evaluaci a hodnocení

Vnitřní evaluace a hodnocení probíhá na úrovni školy a třídy. Provádí je ředitelka, pedagogický sbor i jednotlivý pedagog. Cílem evaluace je ověřit a zlepšit kvalitu.

Analyzujeme a vyhodnocujeme podmínky i výsledky výchovně vzdělávacího procesu, hodnotíme, nakolik jsou naplňovány naše vzdělávací cíle. Sledujeme a zaznamenáváme individuální rozvoj dětí, jejich individuální pokroky v učení. Vyhodnocujeme vývoj dětí, pozorujeme metody pedagogické diagnostiky.

Podklady pro zpracování vlastního hodnocení školy

- školní vzdělávací program
- pedagogická dokumentace
- hospitační záznamy
- protokoly o provedených kontrolách

8.1 Hodnocení

- Hodnocení tematických celků provádíme jak v průběhu, tak po skončení realizace. Zamýšlíme se nad tím, zda byl vytyčený specifický cíl naplněn a jaké další cíle byly sledovány.
- Hodnocení směrem k dětem provádíme průběžně. Hodnotíme jejich individuální pokroky. Individuální hodnocení má zvláštní význam i pro počáteční sebehodnocení dítěte. S dítětem o pokrocích hovoříme.

8.2 Pedagogická diagnostika

- Pedagogická diagnostika vychází z přímého pozorování dětí. Pedagogičtí pracovníci (učitelky a asistenti pedagoga) společně diskutují a vyhodnocují svá pozorování. Vychází z nich při dalším plánování nabídky vzdělávacích činností.
- Písemný záznam do evaluačního portfolia dětí provádí učitelky 2x ročně (zpravidla na začátku a na konci školního roku, jinak podle potřeby).

- U dětí se SVP a odkladem školní docházky zpracováváme pedagogickou diagnostiku častěji. Dle potřeby probíhají častější konzultace s rodiči dítěte. Pozorování o chování a projevech dítěte jsou rodičům s vědomím citlivosti informací.

9. Řídící a kontrolní činnost

Je zaměřena na plnění hlavních cílů a záměrů směřující k realizaci školního vzdělávacího programu.

9.1 Kontrolní činnost směrem k učitelkám je zaměřena na sledování:

- plánování výchovně-vzdělávací činnosti v souladu s principy osobnostně-orientované pedagogiky
- stanovení adekvátních vzdělávacích cílů a realizaci činností vedoucí k jejich naplnění
- adekvátních forem a metod práce s dětmi
- vstřícného a respektujícího přístupu učitelek k dětem a rodičům
- spolupráci s ostatními pedagogy
- individuální práci s dětmi se SVP, s dětmi s odkladem školní docházky
- dodržování psychohygienických podmínek a bezpečnostních předpisů
- vedení třídní dokumentace – pravidelnost, obsažnost, pečlivost zápisů
- spolupráci s rodiči

9.2 Kontrolní činnost k asistentům pedagoga:

- vstřícného a respektujícího přístupu učitelek k dětem a rodičům
- spolupráce s třídní učitelkou
- spolupráce s rodiči
- dodržování psychohygienických podmínek a bezpečnostních předpisů

9.3 Kontrolní činnost směrem ke správním zaměstnancům je zaměřena na sledování:

- plnění a dodržování pracovních povinností
- dodržování předpisů bezpečnosti práce a požární ochrany
- dodržování hygienických předpisů
- spolupráce s učitelkami a rodiči dětí
- dodržování a efektivní využívání pracovní doby

9.4 Kontrolní činnost směrem k zaměstnancům kuchyně je zaměřena na sledování:

- kvality a kvantity podávaného jídla
- dodržení pitného režimu
- dodržování bezpečnosti práce, požární ochrany
- dodržování hygienických předpisů
- spolupráce s učitelkami, respektování stravovacích návyků dětí
- dodržování a efektivní využívání pracovní doby

9.5 Kontrolní činnost směrem k vedoucí školní jídelny – ekonomka:

- viz kontrolní činnost směrem k zaměstnancům kuchyně
- pečlivě a průhledně v souladu se zákonem vést účetnictví školy
- dodržet pokynů a závěrů vyplývajících z vnitřní kontroly MČ Praha 13